

2017-02-24
SK
0000000217
V.002
6.0.XX

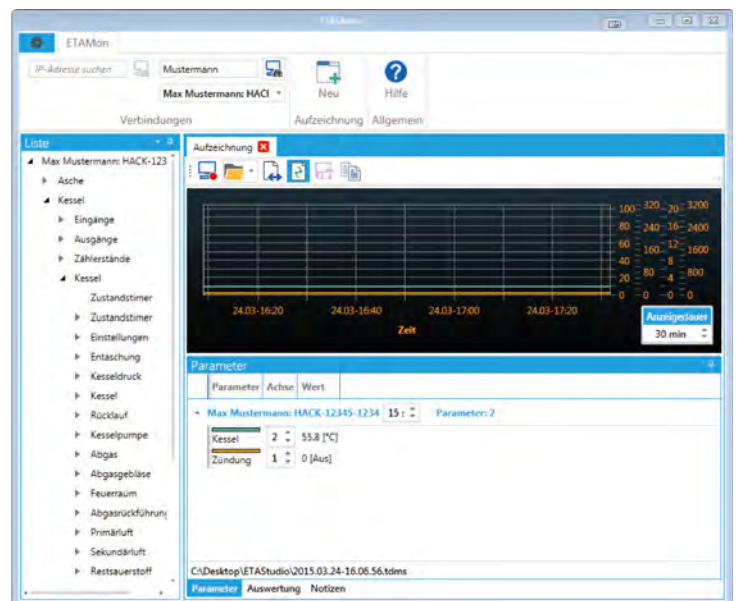


93905

ETAMon



Obsluha





ETA Heiztechnik

Gewerbepark 1

A-4716 Hofkirchen an der Trattnach

Tel: +43 (0) 7734 / 22 88 -0

Fax: +43 (0) 7734 / 22 88 -22

info@eta.co.at

www.eta.co.at

Obsah

1	Všeobecné poznámky	4
2	Popis funkcií	5
3	Požiadavky	6
4	Prvé kroky	7
4.1	Inštalácia	7
4.2	Aktualizácia softvéru	7
5	Povrch softvéru	8
6	Dátový záznam	9
6.1	Vytvorte spojenie	9
6.1.1	Vytvorte interné spoejnie	10
6.1.2	Vytvoriť externé pripojenie meinETA	10
6.2	Zvolte parameter	11
6.3	Nastavenia	12
6.4	Začnite záznam,ukončenie záznamu a otvorenie	14
6.5	Pridajte poznámky	14
7	Navigácia	15
8	Vyhodnotenie	16
9	Nastavenia-užívateľa	18
10	Príloha	19
10.1	Prípojka siete	19
10.1.1	PU und PC	19
10.1.2	PE-K, SH und HACK	19
11	Glosár	20

1 Všeobecné poznámky

Copyright

Celý obsah tohto dokumentu je majetkom spoločnosti ETA Heiztechnik GmbH a je chránený autorským právom. Akékoľvek rozmnožovanie, kopírovanie tretími stranami alebo využitie na iné účely je bez písomného súhlasu majiteľa zakázané.

Technické zmeny vyhradené.

Vyhradzujeme si právo na technické zmeny bez predchádzajúceho upozornenia. Tlačové chyby alebo technické zmeny akéhokoľvek druhu, ktoré vznikli, nie sú dôvodom žiadného nároku. Jednotlivé časti zariadenia, ktoré sú uvedené a popísané v dokumente, sú dostupné len ako príslušenstvo. V prípade nezrovnalostí medzi jednotlivými dokumentami týkajúcimi sa rozsahu dodávky sú záväzné údaje v našom aktuálnom cenníku.

Vysvetlenie symbolov



Informácie a tipy

Bezpečnostné pokyny



Signál!

Druh nebezpečenstva a jeho zdroj.

Možné dôsledky

- Opatrenia na predchádzanie nebezpečenstva.

Stupňovanie bezpečnostných pokynov.



UPOZORNENIE!

Ignorovaním bezpečnostných pokynov, hrozí riziko poškodenia.



VÝSTRAHA!

Ignorovaním bezpečnostných pokynov, hrozí riziko zranenia.



NEBEZPEČENSTVO!

Ignorovaním bezpečnostných pokynov, hrozí riziko vážneho zranenia.

2 Popis funkcií

So softvérom ETAMon budú softvérové parametre ETATouch regulácie s počítačom alebo notebookom zaznamenané. Záznamy možno prezerať, kopírovať a upravovať. Dáta sú uložené v reálnom čase v cieľovej zložke v počítači / notebooku vo formáte .tdms.

Tento softvér je súčasťou ETAMon ETASudio je k dispozícii, a s 3 rôznymi modulmi:

- **ETAMon**
Záznamy môžu byť otvorené a vyhodnotené.
- **ETAMon LAN**
S vnútorným pripojením, pripojenie k sieti LAN a IP adresy dát môžu byť zaznamenané priamo z kotla.
- **ETAMon WAN**
S externým spojením a meinETA prihlásením môžu dáta všetkých kotlov, ktoré sú v meinETA Partnerskej sieti uložené, aj cez internet zaznamenané.

Nasledujúce dokumentácie sú ilustrované nasledujúcimi modulmi a verziami softvéru:

- ETASudio 1.0.X.X
- ETAMon 6.0.X.X
- ETAMon LAN 1.0.X.X
- ETAMon WAN 1.0.X.X

3 Požiadavky

ETAtouch:

- Verzia softvéru X.21.0 alebo vyšší

Počítač/Notbook:

- Požadovaný operačný systém: Windows 7 alebo vyšší (32 Bit alebo 64 Bit)
- Pracovná pamäť: minimálne 4 GB RAM
- Pripojenie: Lan-pripojenie (interný prístup) a/alebo Internet (externý prístup)

4 Prvé kroky

4.1 Inštalácia

1. Zip dáta stiahnuť a rozbaľiť
www.eta.co.at/fileadmin/qr_files/EtaStudio/Setup.zip
2. Dáta rozbaľiť a exe.dáta exportovať
3. ETASudio štart (cez zástupcu na ploche alebo v ponuke Štart)
4. Pod touto položkou v menu, zadajte licenčný kód a stlačte [Pridať]



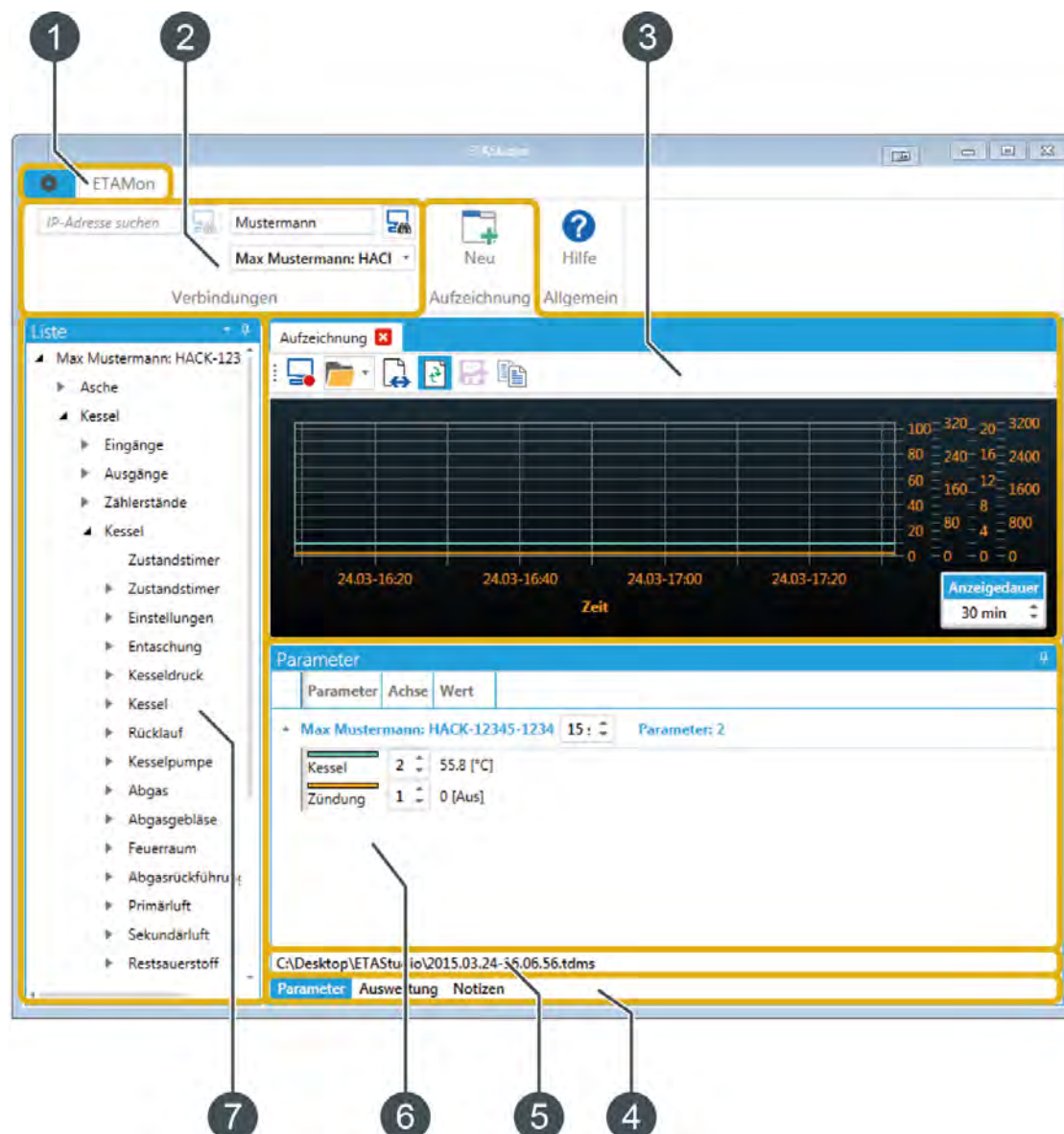
5. ETASudio zatvoriť
ETASudio bude automaticky konfigurované.


4.2 Aktualizácia softvéru

Po štarte ETASudio bude automaticky vyhľadávať nový softvér.

Ak je k dispozícii nový softvér, zobrazí sa správa. Po spustení ďalšieho štartu programu bude automaticky softvér inštalovaný.

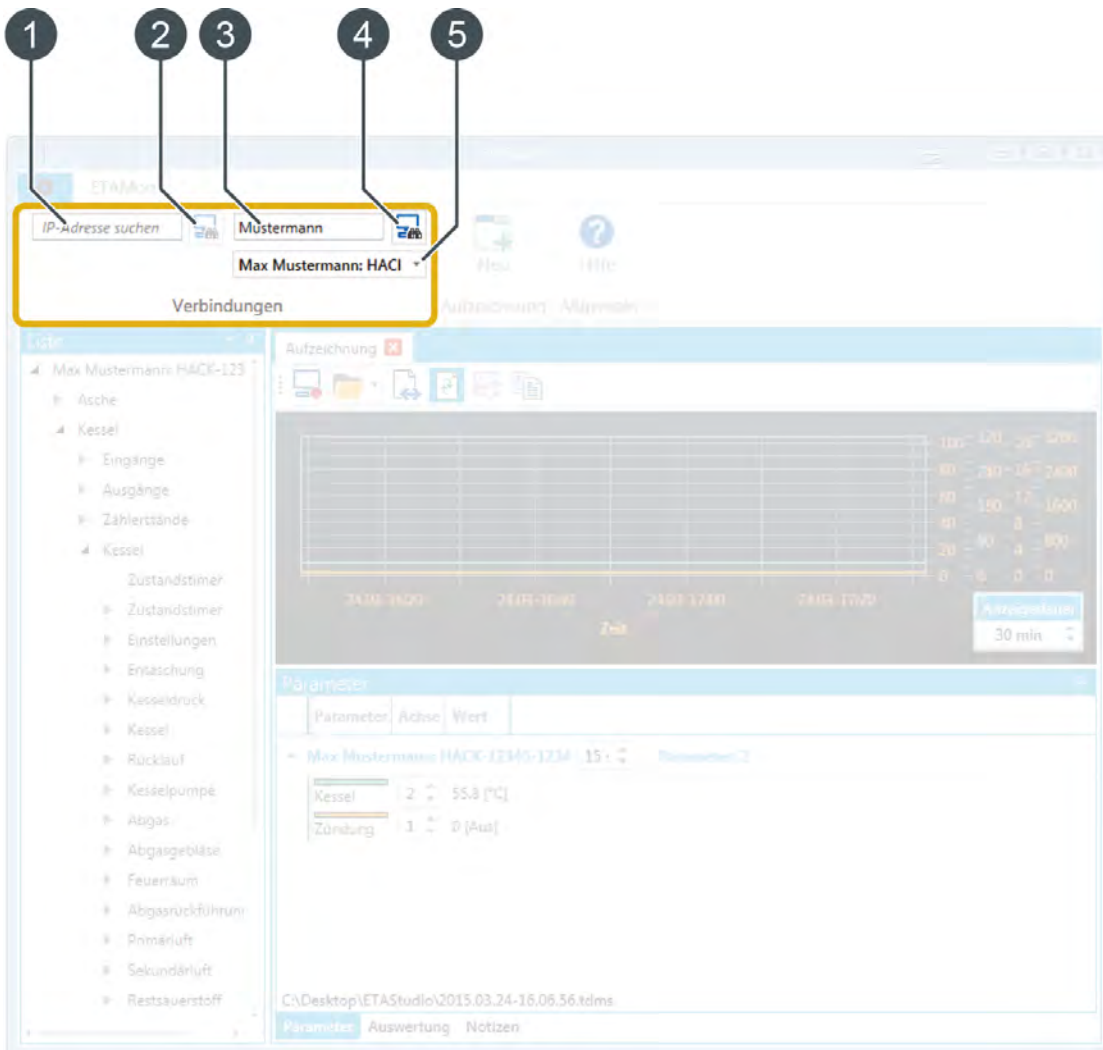
5 Povrch softvéru



- 1 Registračné karty: nastavenia  a softvér
- 2 Spojenia
- 3 Záznam
- 4 Registračné karty: parametre, vyhodnotenie a poznámky
- 5 Úložisko
- 6 Parametre
- 7 Zoznam (zodpovedá ETAtouch textovému menu)

6 Dátový záznam

6.1 Vytvorte spojenie

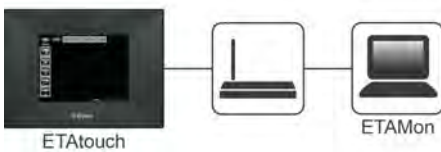


- 1 Vstupná databáza: [Hľadať IP-adresu] (interný prístup)
- 2 Tlačidlo [Vyhľadávanie]
- 3 Kombinované pole: [Hľadať užívateľa] (externý prístup)
- 4 Tlačidlo [Vyhľadávanie]
- 5 Ponuka: [Zvoľte kotol]



Do ponuky môžu byť zvolené viaceré interné a externé kotly.

6.1.1 Vytvorte interné spojenie

Vytvorte interné spojenie s routrom

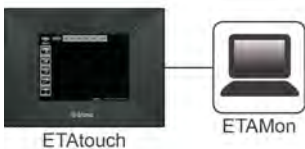


✓ Modul: ETAMon LAN



1. Vytvorte LAN spojenie k routeru (sieťové pripojenie kotla, pozri strana 19)
2. IP-adresu na ETAtouch načítajte
 - a) V mieste regulácie ETAtouch stlačte tlačidlo .
 - b) Stlačte tlačidlo [Zmena oprávnenia].
 - c) Zvýšte oprávnenie na [Servis].
 - d) Stlačte tlačidlo [Sieťové nastavenie].
Zobrazí sa okno na nastavenia siete.
3. V ETAMon v stupnej databáze **1** zadajte načítanu IP adresu.
4. Tlačidlo  [Vyhľadávanie] **2** stlačte alebo na klavesnici tlačidlo [Enter] stlačte.

Kotol sa objaví v zozname.

Vytvorte interné spojenie bez routra



✓ Modul: ETAMon LAN


1. Vytvorte LAN-pripojenie k počítaču/notebooku (sieťové pripojenie kotla, pozri strana 19)
2. Načítajte IP-adresu na ETAtouch:
 - a) V mieste regulácie ETAtouch stlačte tlačidlo .
 - b) Stlačte tlačidlo [Zmena oprávnenia].
 - c) Zvýšte oprávnenie na [Servis].
 - d) Stlačte tlačidlo [Sieťové nastavenie].
Zobrazí sa okno na nastavenia siete.
3. V ETAMon v stupnej databáze **1** zadajte načítanu IP adresu.
4. Tlačidlo  [Vyhľadávanie] **2** stlačte alebo na klavesnici tlačidlo [Enter] stlačte.

Kotol sa objaví v zozname.

6.1.2 Vytvoriť externé pripojenie meinETA

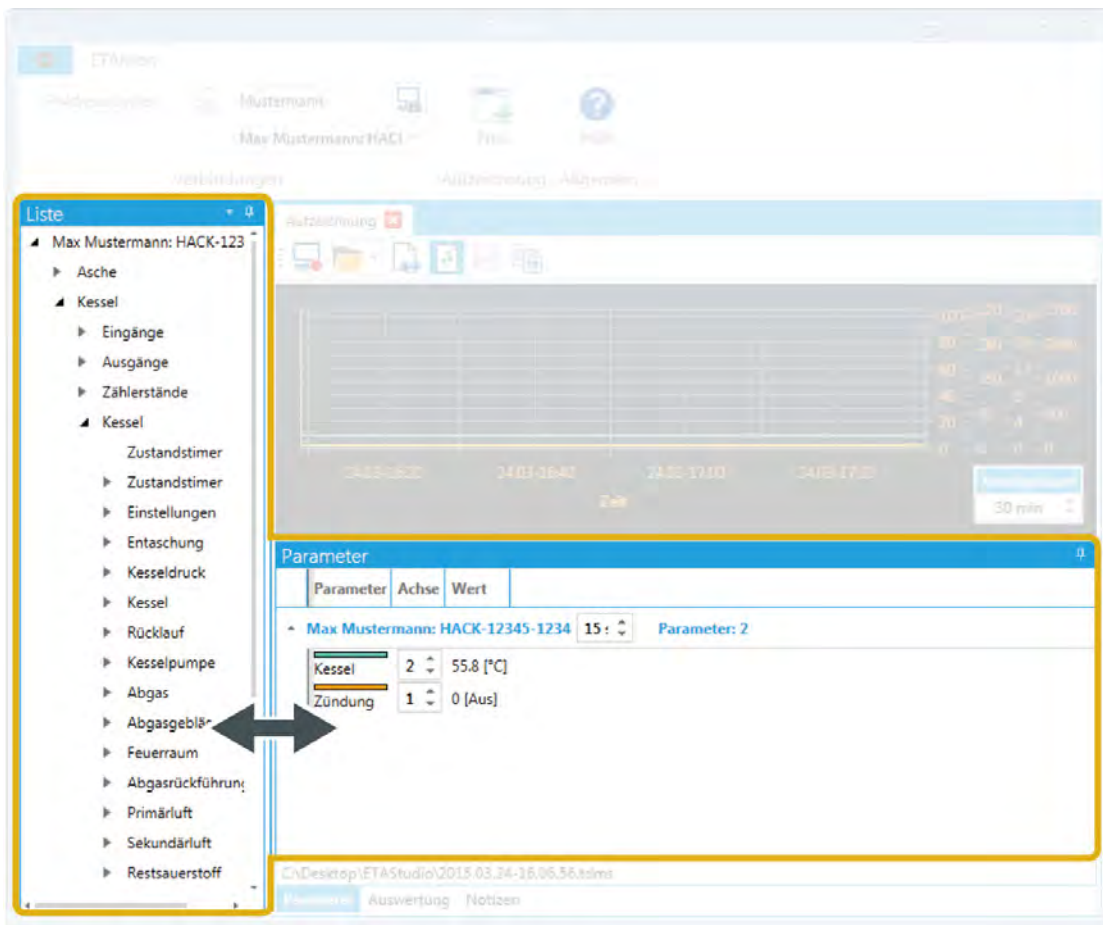


✓ Modul: ETAMon WAN

1. V ETASudio nastaveniach sa prihláste na konto meinETA a stlačte tlačidlo [Uložiť]
2. Tlačidlo  [Vyhľadávanie] **4** stlačte.
3. Kombinované pole **3**
 - a) Zadajte meno používateľa.
 - b) * zadajte a zvolte používateľa.
4. V ponuke funkcií **5** zvolte jeden kotol.

Kotol sa objaví v zozname.

6.2 Zvolte parameter



Pridajte parameter:

1. Z ponuky vyberte jeden parameter.
 - a) Stlačte tlačidlo [Einf].
 - b) Stlačte tlačidlo [+].

Odstráňte parameter:

1. Zvoľte jeden parameter.
2. Stlačte tlačidlo [Entf].



Môžu byť pridané parametre rôznych kotlov.



Pri externom spojení môže byť na jeden kotol maximálne 15 parametrov priradených.

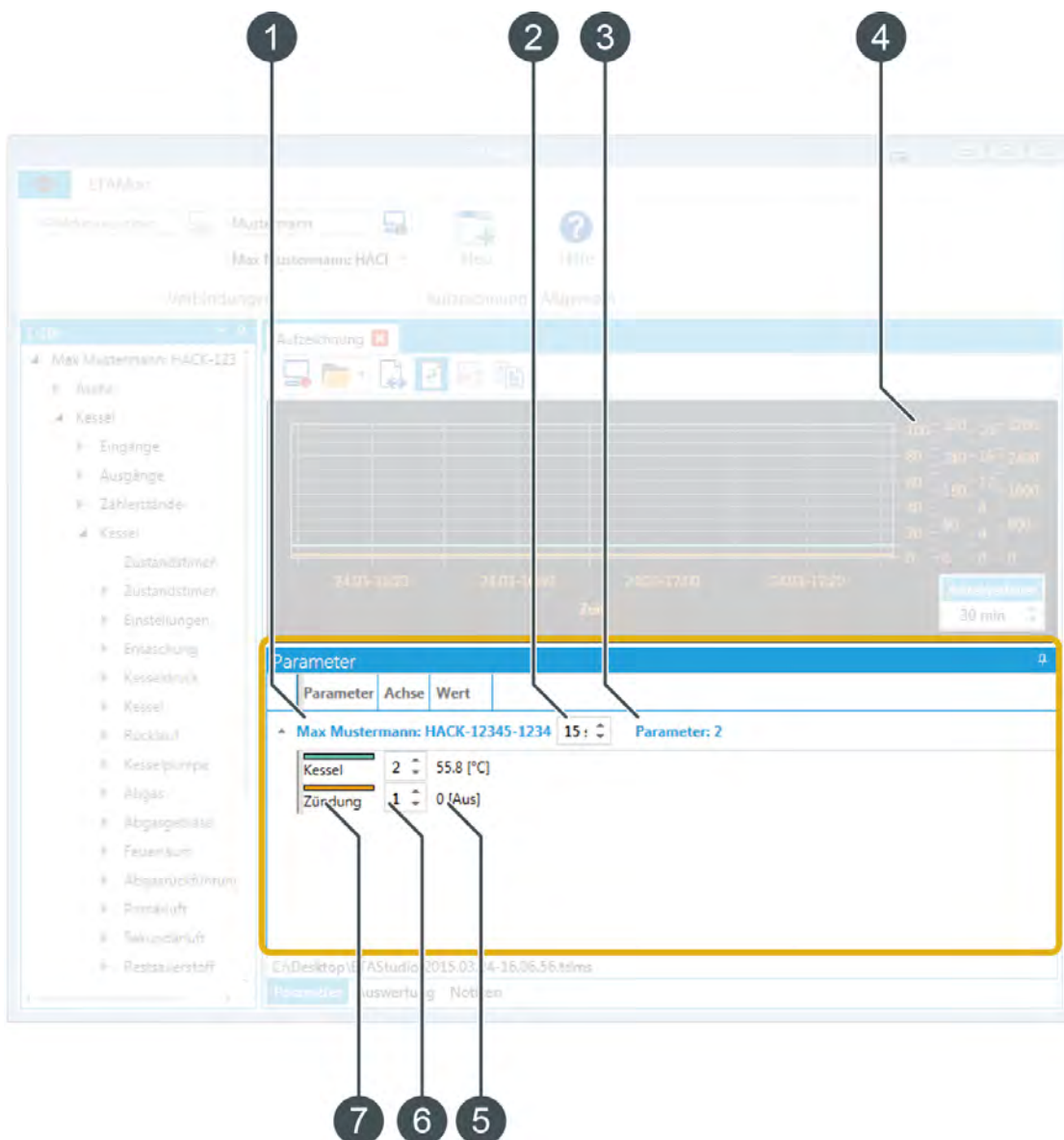


Parametre môžu byť aj počas záznamu pridávané a odstraňované.

Odtránie kotla zo zoznamu:

1. Zvoľte kotol zo zoznamu.
2. Stlačte tlačidlo [Entf].


6.3 Nastavenia



- 1 Zoskupenie kotlov
- 2 Rotujúce pole: Interval aktualizácie dát
- 3 Počet parametrov
- 4 y-os: rozsah hodnôt (os 1, 2, 3 alebo 4)
- 5 Hodnota/stav parametra [jednotka]
- 6 Rotujúce pole: voľba rozsahu osi- y
- 7 Parametre

Zmena Intervalu aktualizácie dát:

Pomocou klávesov so šípkami rotačného poľa **2** k zmene hodnoty.

 Najmenší možný interval činí pri internom pripojení 1 s a pri externom pripojení 15 s.

Parameter zobrazit' a skryt':

1. Zvoľte jeden parameter.
2. Otvoríte kontextovú ponuku kliknutím pravým tlačidlom.
 - a) [Skrytý] Odhákните alebo odstráňte.
 - b) [Skryť všetko] zvolte
 - c) [Ukázať všetko] zvolte

Skrytý parameter je preškrtnutý a grafi nebudú zobrazené v grafovom vyhodnotení.

Poznačte parameter / zvýraznite:

1. Zvoľte jeden parameter.
 - a) Stlačte dvakrát tlačidlom.
 - b) S pravým tlačidlom otvorte kontextové menu a pri [Označiť] oknách zvoľte alebo odstráňte.


Parametre budú vyzdvihnuté a graf zobrazený.

Zmena farieb parametrov:

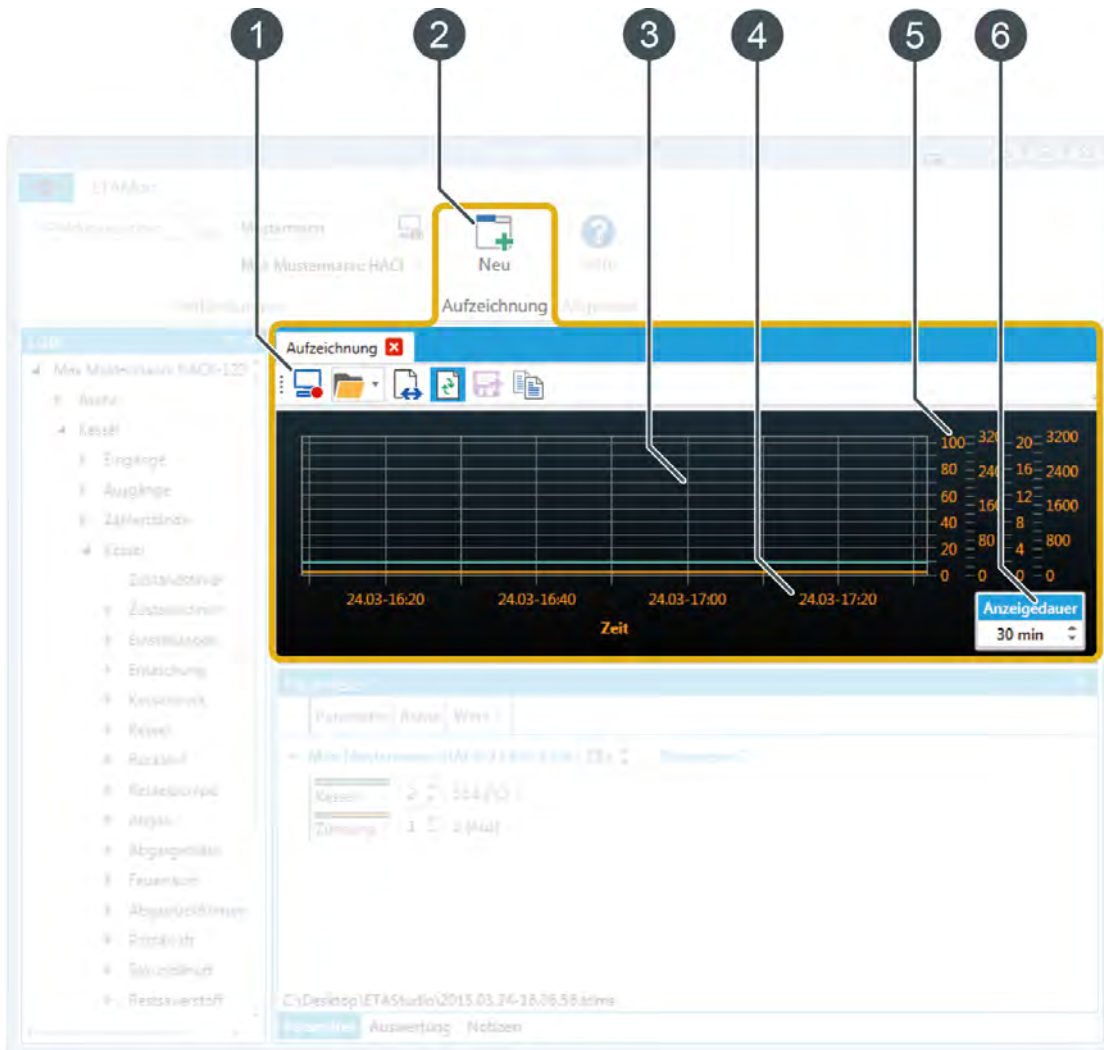
1. Zvoľte jeden parameter.
2. Otvoríte kontextovú ponuku kliknutím pravým tlačidlom.
3. Pri [Farby] zvoľte farbu.

Farebný pruh a graf parametra sa zobrazí vo zvolenej farbe.

y-priradenie osí a upraviť rozsah hodnôt:

Priradí sa rozsah hodnôt  pomocou šípok rotačného oblasti osi y.

6.4 Začnite záznam, ukončenie záznamu a otvorenie



- 1 Panel nástrojov:
 - Tlačidlo [Začnite záznam:]
 - Tlačidlo [Otvorte záznam:]
 - Tlačidlo [Curzor zap-/vyp]
 - Tlačidlo [Uloženie záznamu ako obrázok]
- 2 Tlačidlo [Neu]
- 3 Grafické zobrazenie
- 4 x-os: čas
- 5 y-os: rozsah hodnôt (os 1, 2, 3 alebo 4)
- 6 Otáčavé pole [Zobrazenie času]

Začnite záznam:

1. Panel nástrojov stlačte [Začnite záznam:] tlačidlo.
2. Vyberte cieľovú zložku pre uloženie.
 - Každý záznam sa uloží do samostatného súboru.
 - Súborový názov nesmú byť premenované.

Ukončenie záznamu:

Panel nástrojov stlačte [Začnite záznam:] tlačidlo.

Otvorte záznam:

Panel nástrojov stlačte [Otvorte záznam:] tlačidlo.

V paneli nástrojov stlačte [Začnite záznam:] tlačidlo, pokračovať v nahrávaní. Pokračovanie v nahrávke, bude uložená v samostatnom súbore.

Pridať nový záznam:

S tlačidlom [Neu] 2 pridajte záznam.

6.5 Pridajte poznámky

Registračné karty - poznámky

Ku každému záznamu je možnosť poznámok. Tie sú uložené s cieľovou zložkou ako súbor txt.

Súborový názov nesmú byť premenované.

7 Navigácia


Časová os (x-os) prispôbte:

1. Otvoríte kontextovú ponuku x-osi kliknutím pravým tlačidlom.
2. Pomocou klávesov so šípkami rotačného poľa, čas zobrazený v priebehu niekoľkých minút.


Rozsah hodnôt (y-osi) upraviť:

1. Kliknutím na pravé tlačidlo na y-os (1,2,3 alebo 4) a kontextmenu otvorte.
2. Pomocou klávesov so šípkami rotačného poľa, zvolíte minimálnu a maximálnu hodnotu.


Postupne zmente celú mierku záznamu:

2x  V grafickom displeji vykonať dvojité kliknutím ľavým tlačidlom myši.


Pohyb v grafe:

Strg +  Na klávesnici podržte tlačidlo [Strg] a pohybovať s ľavým tlačidlom myši s grafickým displejom.


Pohyb pozdĺž osi x:

Strg +  Na klávesnici podržte tlačidlo [Strg] a rolujte.

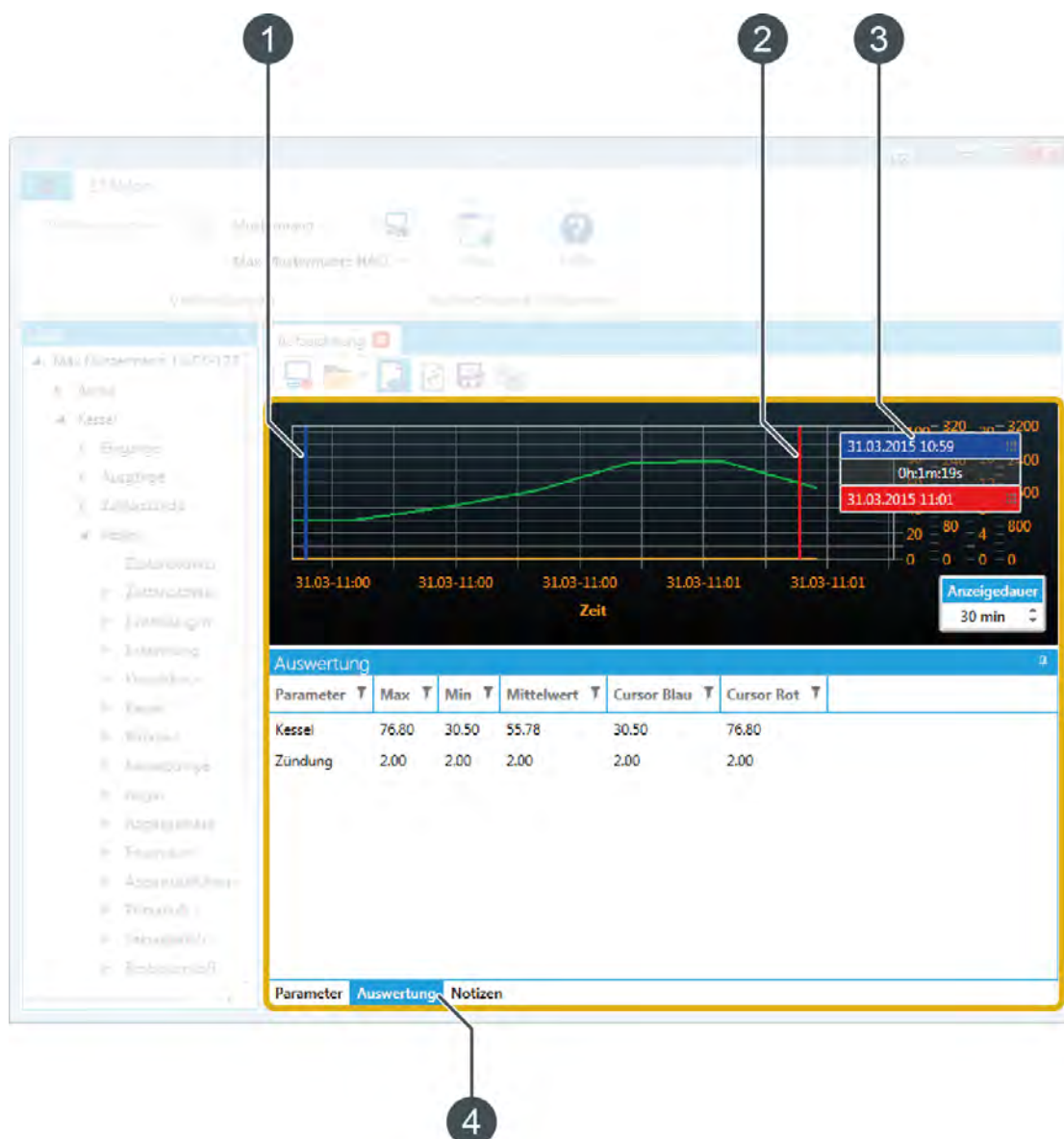
Zoom:

 Posúvať kolieskom myši v požadovanom rozsahu a rolujte.

Vo výstrihu obrázku použite zoom:

Shift +  Na klávesnici podržte tlačidlo [Shift] a pohybujte s ľavým tlačidlom myši a natiahnite s plochy.

8 Vyhodnotenie



- 1 Kurzor čas začatia
- 2 Kurzor čas ukončenia
- 3 Kurzor vstupných polí
- 4 Registračné karty - vyhodnotenie

Nechat' zobrazit' momentálne hodnoty:

Pri vybranom parametri, okamžité hodnoty sú zobrazené pomocou myši pozdĺž grafu.

Vsad'te kurzor:

1. Panel nástrojov stlačte [Curzor zap-/vyp] tlačidlo.
 - a) Zadajte časy začiatku a konca v modrom a červenom **3** poli.
 - b) Štart a koniec s ľavým tlačidlom modré a červené pole **1** a **2** s osi y-potiahnite.

Kurzor zoomen:

1. V grafickom displeji pravým tlačidlom myši otvorte kontextovú ponuku.
2. [Kurzor zoomu:] zvolte.

Extrémne a priemerné hodnoty ukazujú:

Okno [Analýzovanie] **4** maximalizujte.



Po nastavenú dobu (kurzor), hodnoty sú uvedené v tabuľke a môžu byť radené s filtrami.

Nastavenie filtra:

1. Registračné karty [Analýzovanie] **4** maximalizujte.
2. Zvolte a stlačte stĺpec.
3. Zvolte filter:

- a) Voľba konkrétnej hodnoty.
 - b) [Zvoliť všetko] zvolte.
 - c) Zvolte reguláciu a pridajte hodnoty.
4. Tlačidlo stlačte [Filtrovat] alebo na klavesnici tlačidlo [Enter] stlačte.
 5. Okno zavriete tlačidlom [X].


Odstráňte filter:

1. Registračné [Analýzovanie]  maximalizujte. karty
2. Zvolte a stlačte  stípec.
3. Stlačte tlačidlo [Odstráňte filter:].
4. Okno zavriete tlačidlom [X].

Skopírujte tabuľku:

Vyhodnotenie dát môže byť označený ľavým tlačidlom myši a kopírovanie pomocou [Shift] / [Strg] a s [Strg] + [C] do jedného dokumentu alebo excelovej tabuľky skopírujte.

Grafické zobrazenie skopírujte:

Panel nástrojov stlačte  [Uloženie záznamu ako obrázok] tlačidlo. Grafické zobrazenie bude do schránky skopírované.

9 Nastavenia-užívateľa

Farbu pozadia grafického zobrazenia zmeniť:

1. V grafickom displeji pravým tlačidlom myši otvorte kontextovú ponuku.
2. [Dizajn] zvolte.
 - a) [Svetlé] zvolte.
 - b) [Tmavé] zvolte



Presunúť okno:

Modrý sípce okna s ľavým tlačidlom myši potiahnite a zobrazené sípce umiestnite.



Okno je možné taktiež umiestniť mimo okna programu.

Okno založte:

S tlačidlom  sa môže okno minimalizovať a tak ušetriť miesto a môže byť posunuté na stranu. Minimalizované okná možno otvoriť kliknutím na záložku pomocou tlačidla .

10 Príloha

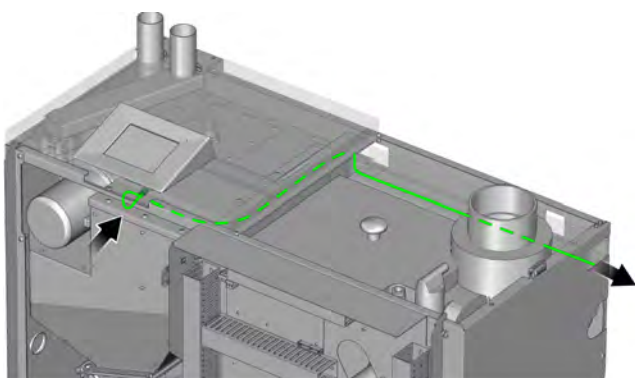
10.1 Prípojka siete

Prípojenie siete

V závislosti od kotla sa sieťové vedenie spojí už s uloženým vedením siete alebo sieťové vedenie sa uloží s kotlom a pripojí na ovládaciu jednotku ETAtouch.

10.1.1 PU und PC

1. Továrenský sieťový kábel cez káblový kanál na zadnej strane ETAtouch ovládacej jednotky uložiť.



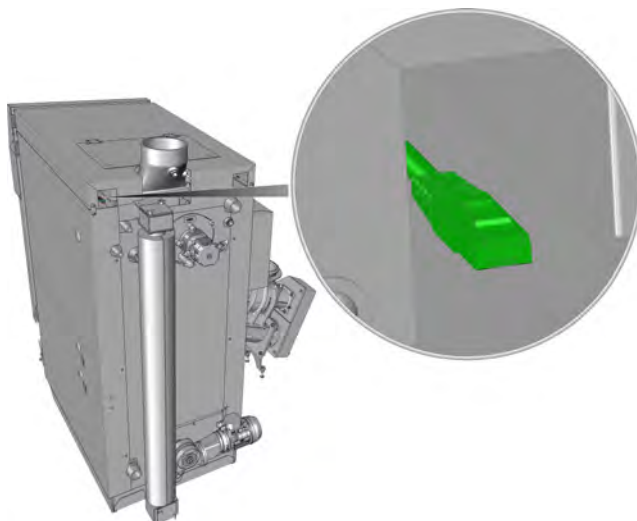
2. Továrenský sieťový kábel na ETAtouch ovládaciu jednotku v pravo dole zapojiť.



3. Továrenský sieťový kábel zapojiť:
 - a) Ak je dĺžka továrenského sieťového kábla dostačujúca tak priamo na router alebo ETA PowerLine zapojiť.
 - b) Ak dĺžka kábla je nedostačujúca továrenského sieťového kábla (1x zástrčka / 1x zásuvka) na router alebo ETA PowerLine zapojiť.

10.1.2 PE-K, SH und HACK

Sieťový kábel bol už položený v továrni a je umiestnený na zadnej časti kotla v káblovom kanáli.



Na ďalšie vedenie je v rámci danej budovy nutné zabezpečiť predĺženie sieťovej prípojky (1 x zástrčka/1 x zásuvka).

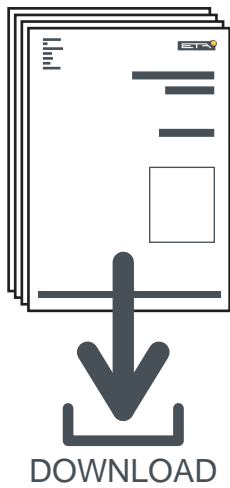
11 Glosár

Pojem	Definícia
Výberový zoznam (rozbaľovací zoznam)	Voliteľné zobrazenie
Otočné pole (Spin Button)	Tlačidlo s dvoma šípkami k zvýšeniu hodnoty alebo k zníženiu
Vstupné pole (Textfeld)	Vstupné pole k vyhľadávaniu
Kombinované pole (Combobox)	Kombinácia vstupného poľa a výber
Kontextové menu	Pomocou pravého tlačidla myši sa otvorí kontextovú ponuku funkcií programu.
Registračné karty (Tab)	Viac okien v okne programu
Panel nástrojov (Toolbar)	Oblasť s niekoľkými symbolmi pre funkcie programu
Tlačidlo (Button)	Tlačidlo pre funkcie programu









www.eta.co.at/downloads